

บทที่ 14 ไฟฟ้ากระแสตรง

กระแสไฟฟ้า

$$I = \frac{Q}{t} = \frac{ne}{t}$$

- กระแสไฟฟ้า (I) คือ "ปริมาณประจุ (Q) ทั้งหมดที่ไหลผ่านพื้นที่หน้าตัดหนึ่งๆ ในหนึ่งหน่วยเวลา (t)"
- $Q = ne$: การคำนวณ Q จากจำนวนอิเล็กตรอน n คือ จำนวนอิเล็กตรอนที่ไหลผ่าน และ e คือค่าประจุของอิเล็กตรอน 1 ตัว ($e = 1.6 \times 10^{-19}$ คูลอมบ์)
- หน่วย: I (กระแสไฟฟ้า) มีหน่วยเป็น แอมแปร์ (A) ซึ่งก็คือ คูลอมบ์ต่อวินาที (C/s)

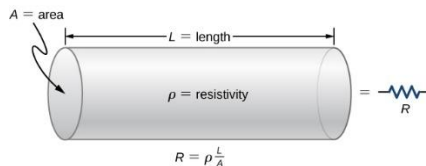
กระแสไฟฟ้าในตัวนำ

$$I = nevA$$

- n : ความหนาแน่นของอิเล็กตรอนอิสระ (จำนวนอิเล็กตรอนต่อปริมาตร)
- e : ประจุของอิเล็กตรอน
- v : อัตราเร็วลอยเลื่อน (Drift velocity) (m/s) (ความเร็วเฉลี่ยที่อิเล็กตรอนเคลื่อนที่)
- A : พื้นที่หน้าตัดของลวดตัวนำ (m^2)

ความต้านทานในตัวนำ

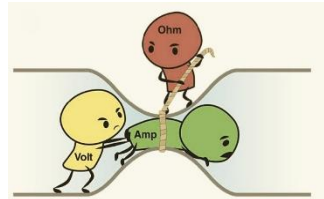
$$R = \frac{\rho L}{A}$$



- คืออะไร: สมการนี้ใช้หา ความต้านทาน (R) ของลวดตัวนำ (เช่น ลวดทองแดง)
- ρ (โร): สภาพต้านทาน (Resistivity) เป็นคุณสมบัติเฉพาะของ วัสดุ (เช่น ทองแดงกับเหล็ก ρ ไม่เท่ากัน)
- L : ความยาวของลวด (ลวดยาว R มาก, กระแสไฟฟ้าไหลไม่ดี)
- A : พื้นที่หน้าตัดของลวด (ลวดอ้วน/ใหญ่ R น้อย, กระแสไหลสะดวก)

กฎของโอห์ม (Ohm's Law)

$$V = IR$$



- คืออะไร: กฎของโอห์ม บอกความสัมพันธ์ระหว่าง 3 ตัวแปรหลัก
- V : ความต่างศักย์ (Voltage) (หน่วย โวลต์, V) - เป็น "แรงผลัก" ที่ทำให้ประจุเคลื่อนที่
- I : กระแสไฟฟ้า (Current) (หน่วย แอมแปร์, A) - "ปริมาณ" ประจุที่ไหล
- R : ความต้านทาน (Resistance) (หน่วย โอห์ม, Ω) - "ตัวต้าน" การไหล

กำลังไฟฟ้า (Electric Power)

$$P = \frac{W}{t}$$

- **คืออะไร:** นี่คือนิยามทั่วไปของ กำลัง (P) คือ "อัตราการทำงาน" หรือ "พลังงาน (W) ที่ใช้ไปในหนึ่งหน่วยเวลา (t)" หรืออาจจะบอกว่าเป็น "อัตราการใช้พลังงานไฟฟ้า"
- **หน่วย:** P (กำลังไฟฟ้า) มีหน่วยเป็น **วัตต์ (Watt, W)** ซึ่งก็คือ จูลต่อวินาที (J/s)

$$P = VI$$

- **คืออะไร:** สมการหา "กำลังไฟฟ้า" ที่อุปกรณ์นั้นใช้
- **อธิบาย:** กำลังไฟฟ้า = กระแสที่ไหลผ่าน × ความต่างศักย์ที่ตกคร่อม
- **สูตรที่เกี่ยวข้อง (ต้องรู้!):** จาก $V=IR$ เราสามารถสร้างอีก 2 สูตรที่ใช้บ่อยมาก
 1. $P = I^2R$ (แทน $V = IR$)
 2. $P = V^2/R$ (แทน $I = V/R$)

การต่อตัวต้านทาน

อนุกรม (Series)

- **ลักษณะ:** ต่อเรียงกันเป็นเส้นเดียว กระแสไหลทางเดียว

$$V_{total} = V_1 + V_2 + V_3 \quad (\text{ความต่างศักย์รวม} = \text{ผลบวกของ } V \text{ ย่อย})$$

$$I_{total} = I_1 = I_2 = I_3 \quad (\text{กระแสไหลผ่านทุกตัวเท่ากัน})$$

$$R_{total} = R_1 + R_2 + R_3 \quad (\text{ความต้านทานรวม} = \text{บวกกันตรงๆ})$$

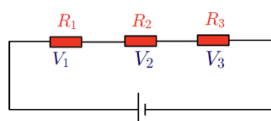
ขนาน (Parallel)

- **ลักษณะ:** ต่อคร่อมกัน หรือมีจุดร่วม 2 จุด

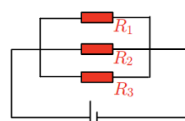
$$V_{total} = V_1 = V_2 = V_3 \quad (\text{ความต่างศักย์ตกคร่อมทุกตัวเท่ากัน})$$

$$I_{total} = I_1 + I_2 + I_3 \quad (\text{กระแสรวม} = \text{ผลบวกของ } I \text{ ย่อยที่แยกไหล})$$

$$\frac{1}{R_{total}} = \frac{1}{R_1} + \frac{1}{R_2} + \frac{1}{R_3} \quad (\text{ความต้านทานรวม ต้องคิดแบบส่วนกลับ})$$

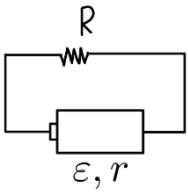


อนุกรม



ขนาน

แรงเคลื่อนไฟฟ้า (Electromotive Force - E.M.F.)

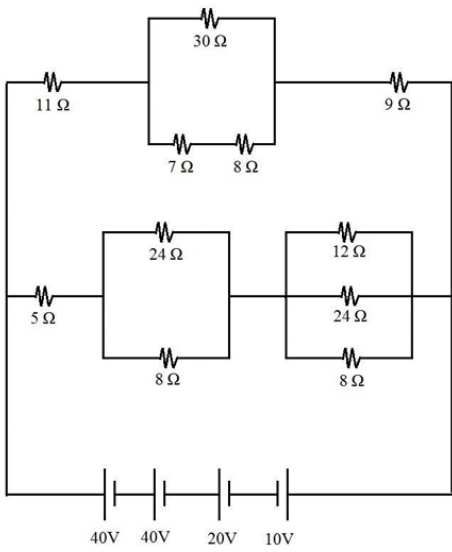


$$\varepsilon = I(R + r)$$

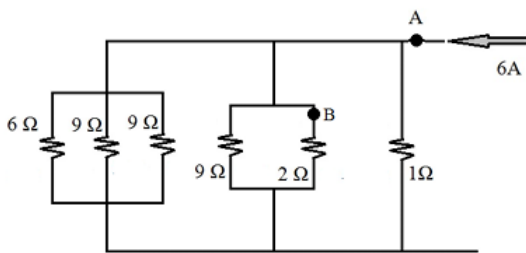
- นี่คือ "พลังงาน" หรือ "แรงดัน" สูงสุดที่แบตเตอรี่สามารถสร้างได้ (เช่น 1.5V ที่เขียนไว้ข้างถ่านไฟฉาย)
- มันคือความต่างศักย์ที่ขั้วแบตเตอรี่ **เมื่อยังไม่ต่อวงจร** (Open-circuit voltage)
- หน่วยเป็น โวลต์ (V)
- * โครงสร้างสูตรนี้มาจาก $V = I(R)$

- I : คือ กระแสไฟฟ้า ที่ไหลในวงจร (หน่วย แอมแปร์, A)
- R : คือ ความต้านทานภายนอก (External Resistance)
 - หมายถึงตัวต้านทาน, หลอดไฟ, หรืออุปกรณ์ไฟฟ้าทั้งหมดที่อยู่ นอกแบตเตอรี่ (หน่วย โอห์ม, Ω)
- r : คือ ความต้านทานภายใน (Internal Resistance)
 - r คือ ความต้านทานที่อยู่ "ข้างใน" ตัวแบตเตอรี่เอง เกิดจากสารเคมีภายในแบตเตอรี่ "ใหม่" r จะน้อย, แบตเตอรี่ "เก่า" r จะมาก (หน่วย โอห์ม, Ω)

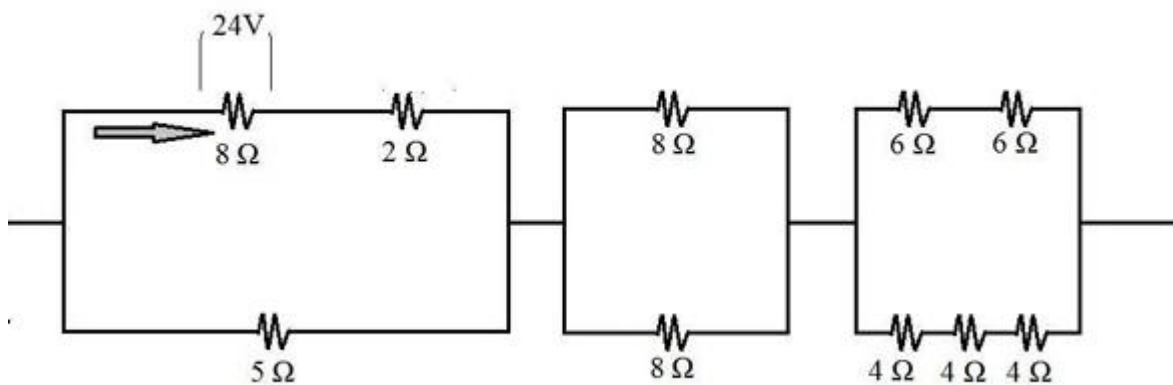
ทบทวน 1 หาคะแสไฟฟ้าที่ไหลผ่านวงจรทุกจุด



ทบทวน 2 หาคะแสไฟฟ้าที่ไหลผ่านจุด B



ทบทวน 3 หาคความต่างศักย์รวม



1. ถ่านไฟฉายก้อนหนึ่งวัดความต่างศักย์ระหว่างขั้วบวกและลบได้ 1.5 โวลต์ เมื่อต่อตัวต้านทานขนาด 1 กิโลโอห์มกับถ่านไฟฉายดังกล่าว ความต่างศักย์ระหว่างขั้วบวกและลบของถ่านไฟฉายลดลงเหลือ 1.4 โวลต์ โดยวัดกระแสไฟฟ้าที่ผ่านตัวต้านทานได้ 0.5 แอมแปร์ ความต่างศักย์ 0.1 โวลต์หายไปไหน (PAT2 มี.ค. 57)
 1. ตัวต้านทาน 1 กิโลโอห์ม ต้านการไหลของกระแสไฟฟ้า จึงทำให้ความต่างศักย์ลดลงจาก 1.5 เหลือ 1.4 โวลต์
 2. ตัวต้านทาน 1 กิโลโอห์มแปลงความต่างศักย์ 0.1 โวลต์ เป็นพลังงานความร้อน
 3. เป็นความต่างศักย์ตกคร่อมตัวต้านทานภายในถ่านไฟฉาย
 4. เป็นความต่างศักย์ตกคร่อมตัวต้านทาน 1 กิโลโอห์ม

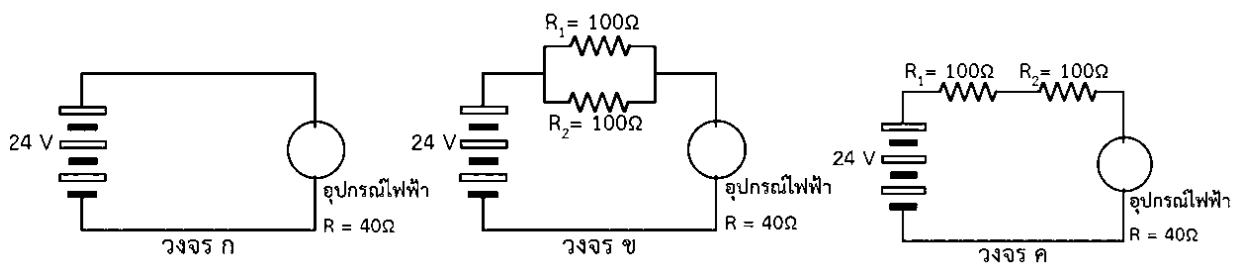
2. เครื่องใช้ไฟฟ้าชนิดหนึ่งมีกำลังไฟฟ้า 1 วัตต์เมื่อใช้กับความต่างศักย์ค่าหนึ่งหากเพิ่มความต่างศักย์ที่ใช้เป็น 2 เท่าของเดิม กำลังไฟฟ้าของเครื่องใช้ไฟฟ้านี้เป็นอย่างไร (PAT2 พ.ย. 57)
 1. เท่าเดิม
 2. ลดลงเป็น 2 เท่า
 3. เพิ่มขึ้นเป็น 2 เท่า
 4. เพิ่มขึ้นเป็น 4 เท่า

3. ในวงจรไฟฟ้ากระแสสลับที่มีตัวต้านทานต่อแบบอนุกรม 2 ตัว เมื่อใช้ดิฟิเจนติเตอร์วัดความต่างศักย์ของตัวต้านทานแต่ละตัวได้ 4.5 V และ 7.5 V ตามลำดับ ความต่างศักย์ของแหล่งจ่ายไฟนี้เท่ากับกี่โวลต์ (PAT2 พ.ย. 57)
 1. 12
 2. 17
 3. 24
 4. 34

4. วงจรไฟฟ้าวงจรหนึ่ง มีตัวต้านทาน $1\text{ k}\Omega$ ต่ออนุกรมกับตัวต้านทาน $2\text{ k}\Omega$ และทั้งหมดต่อกับแหล่งจ่ายไฟ 3 V ถ้านำโวลต์มิเตอร์ที่มีความต้านทานภายใน $2\text{ k}\Omega$ มาวัดความต่างศักย์ตกคร่อมตัวต้านทาน $2\text{ k}\Omega$ โวลต์มิเตอร์นี้จะอ่านค่าความต่างศักย์ได้กี่โวลต์ (PAT2 ต.ค. 59)

1. 1.0
2. 1.5
3. 2.0
4. 2.5
5. 3.0

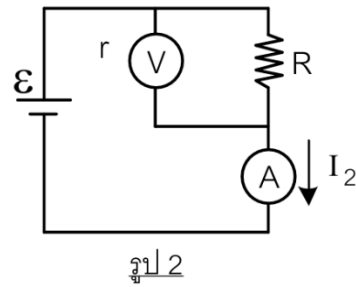
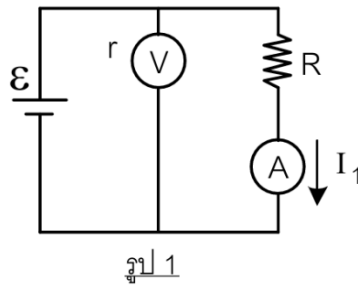
5. อุปกรณ์ไฟฟ้ากระแสตรงชิ้นหนึ่งมีความต้านทานภายใน 40 โอห์ม และใช้ได้กับกระแสไฟฟ้าในช่วง 0.10 แอมแปร์ ถึง 0.15 แอมแปร์ หากกระแสไฟฟ้าไม่อยู่ในช่วงดังกล่าวจะไม่สามารถทำงานได้ พิจารณาการต่อวงจรไฟฟ้าซึ่งประกอบด้วยอุปกรณ์ไฟฟ้า แบตเตอรี่ขนาด 24 โวลต์ซึ่งไม่มีความต้านทานภายใน และตัวต้านทานขนาด 100 โอห์ม ดังนี้



การต่อวงจรไฟฟ้าใดสามารถทำให้ใช้งานอุปกรณ์ไฟฟ้านี้ได้ (วิชาสามัญ 64)

1. วงจร ก เท่านั้น
2. วงจร ข เท่านั้น
3. วงจร ค เท่านั้น
4. วงจร ก และ ข
5. วงจร ข และ ค

6. V เป็นโวลต์มิเตอร์ มีความต้านทาน r และ A เป็นแอมมิเตอร์ ไม่มีความต้านทาน ค่า I_2 มีขนาดเป็นกี่เท่าของ I_1 (วิชาสามัญ มี.ค. 61)



1. 1

2. $1 + \frac{r}{R}$

3. $1 + \frac{R}{r}$

4. $\frac{R+r}{r-R}$

5. $\frac{r}{r-R}$

7. ลวดโลหะสองเส้นทำจากวัสดุเดียวกัน แต่เส้นหนึ่งมีความต้านทานเป็นสองเท่าของอีกเส้นหนึ่งเมื่อนำลวดทั้งสองไปต่อกับเซลล์ไฟฟ้าเหมือนกัน ปริมาณใดในลวดทั้งสองที่เท่ากัน (PAT2 มี.ค. 60)

1. กระแสไฟฟ้า

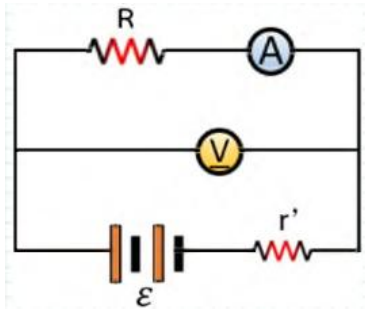
2. อัตราเร็วลอยเลื่อน

3. ความหนาแน่นพาหะ

4. อัตราส่วนความยาวต่อพื้นที่หน้าตัด

5. ปริมาณประจุลบที่เคลื่อนที่ผ่านพื้นที่หน้าตัดต่อหนึ่งหน่วยเวลา

8. เมื่อเลือกความต้านทาน R ค่าหนึ่ง โวลต์มิเตอร์และแอมป์มิเตอร์อ่านค่าได้ 8.0 V และ 2.0 A ตามลำดับ จากนั้นเปลี่ยนค่าความต้านทาน R เป็นอีกค่าหนึ่ง โวลต์มิเตอร์และแอมป์มิเตอร์อ่านค่าได้ 10.0 V และ 1.0 A ตามลำดับ แรงเคลื่อนไฟฟ้า \mathcal{E} ของแบตเตอรี่เป็นกี่โวลต์ (9วิชา 60)



1. 12
 2. 15
 3. 18
 4. 24
 5. 30
9. วงจรไฟฟ้าหนึ่งมีตัวต้านทาน $1\text{ k}\Omega$ ต่อกับแหล่งจ่ายไฟ 1 V ถ้าเรานำแอมมิเตอร์ที่มีความต้านทานภายในรวมทั้งสิ้น $100\ \Omega$ วัดกระแสไฟฟ้าในวงจรนี้ แอมมิเตอร์จะอ่านกระแสไฟฟ้าได้กี่มิลลิแอมแปร์ (PAT2 มี.ค. 60)
1. 0.5
 2. 0.9
 3. 1.0
 4. 1.1
 5. 2.0

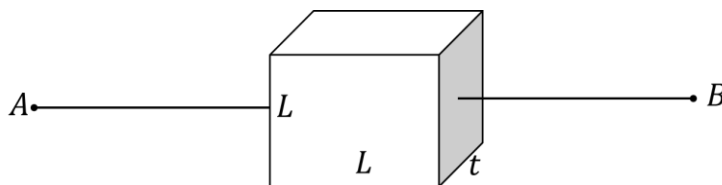
10. พิจารณาข้อความต่อไปนี้

- ก. ไม่จำเป็นต้องติดตั้งฟิวส์ไว้ที่แผงควบคุมไฟฟ้าที่มีตัวตัดวงจร
- ข. ไฟตก คือ ความต่างศักย์ต่ำกว่าปกติ อาจทำให้มอเตอร์ไหม้ได้
- ค. เครื่องใช้ไฟฟ้าที่ต่อสายดิน หากผู้ใช้สัมผัสบริเวณที่เกิดไฟรั่ว จะไม่ถูกไฟฟ้าดูด
- ง. เครื่องใช้ไฟฟ้าในบ้านจะต่อแบบขนานกัน เพราะประหยัดพลังงานไฟฟ้ามากกว่าการต่อแบบอนุกรม

มีข้อความที่ถูกกี่ข้อ (PAT2 ก.พ. 61)

1. 0 2. 1 3. 2 4. 3 5. 4

11. นักเรียนคนหนึ่งออกแบบการทดลองเพื่อวัดค่าความต้านทานของแผ่นโลหะชนิดหนึ่งที่มีพื้นที่หน้าตัดเป็นรูปสี่เหลี่ยมจัตุรัสซึ่งมีความยาวด้าน L ความหนา t โดยวัดค่าความต้านทานระหว่างจุด A และ B ดังภาพ



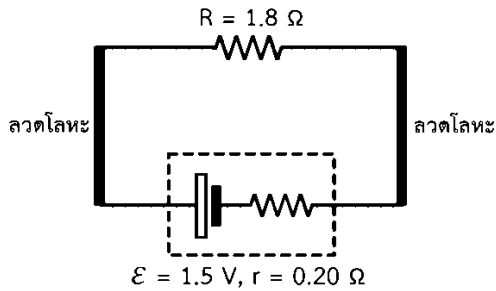
จากนั้นเปลี่ยนขนาดของแผ่นโลหะให้แตกต่างกันจำนวน 5 ชุดการทดลอง แล้ววัดค่าความต้านทานได้ผลดังตาราง

ชุดการทดลอง	ความยาวด้าน L (mm)	ความหนา t (mm)	ความต้านทาน
ก	30	0.50	8.0
ข	15	0.50	8.0
ค	30	1.00	4.0
ง	10	0.50	X
จ	12	y	5.0

จากข้อมูลในตาราง ข้อใดกล่าวถูกต้อง (PAT2 มี.ค. 64)

1. ความต้านทานของแผ่นโลหะขึ้นอยู่กับความยาวด้าน
2. ค่าความหนา y ในชุดการทดลอง จ มีค่า 0.8 มิลลิเมตร
3. ข้อมูล 5 ชุดการทดลองไม่สามารถใช้คำนวณหาค่าความต้านทาน X ได้
4. ในกรณีที่ความยาวด้านคงตัว กราฟความสัมพันธ์ระหว่างความต้านทานกับความหนาจะได้เป็นกราฟเส้นตรงที่ผ่านจุดกำเนิด
5. ในกรณีที่ความหนาคงตัว กราฟความสัมพันธ์ระหว่างความต้านทานกับความยาวด้านกำลังสอง จะได้เป็นกราฟเส้นตรงที่ผ่านจุดกำเนิด

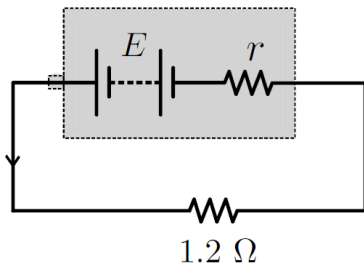
12. (A-Level 66) ลวดโลหะชนิดหนึ่ง มีความต้านทานต่อความยาวเท่ากับ 0.50 โอห์มต่อเมตรนำลวดชนิดนี้จำนวน 2 เส้น ที่ยาวเส้นละ 50 เซนติเมตร มาต่อเข้ากับตัวต้านทานขนาด 1.8 โอห์มและแบตเตอรี่ขนาด 1.5 โวลต์ ที่มีความต้านทานภายใน 0.20 โอห์ม ดังภาพ



อิเล็กตรอนที่ผ่านพื้นที่หน้าตัดของตัวต้านทาน 1.8 โอห์ม ในเวลา 1.6 วินาที มีจำนวนอิเล็กตรอนเท่าใด

1. 5.0×10^{18}
 2. 6.0×10^{18}
 3. 7.0×10^{18}
 4. 7.5×10^{18}
 5. 1.5×10^{19}
13. (แนว A-Level 67) ลวดตัวนำเส้นหนึ่งมีสภาพต้านทานไฟฟ้า 5.0×10^{-2} โอห์ม.เมตร มีความยาว 4.0 เซนติเมตร และพื้นที่หน้าตัด 0.5 ตารางเซนติเมตร ถ้ามีกระแสไฟฟ้า 20 มิลลิแอมแปร์ ไหลผ่านลวดตัวนำนี้ตามแนวความยาว ความต่างศักย์ระหว่างปลายและจุดกึ่งกลางของลวดตัวนำมีค่ากี่โวลต์
1. 0.2 โวลต์
 2. 0.3 โวลต์
 3. 0.4 โวลต์
 4. 0.6 โวลต์
 5. 0.8 โวลต์

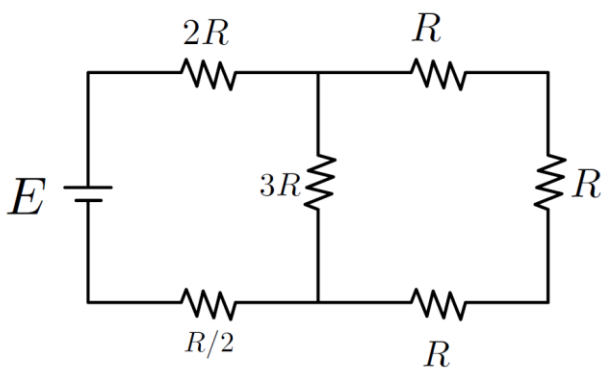
14. แบตเตอรี่มีความต้านทานภายใน r และมีแรงเคลื่อนไฟฟ้า E ทำให้มีกระแสไฟฟ้า 6.0 แอมแปร์ผ่านตัวต้านทาน 1.2 โอห์ม ตามวงจรในรูป



ถ้าเราเปลี่ยนความต้านทานเป็น 1.6 โอห์มจะทำให้เกิดกระแสไฟฟ้าในวงจรเท่ากับ 5.0 แอมแปร์ ขนาดของ E และ r เป็นตามข้อใด

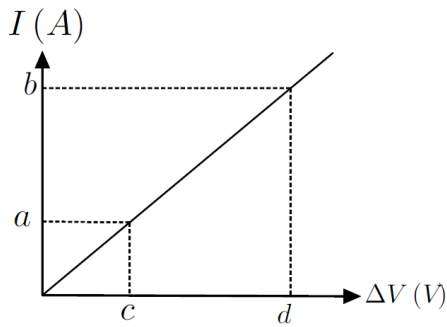
1. 7.6 โวลต์ และ 0.073 โอห์ม
2. 12 โวลต์ และ 2.0 โอห์ม
3. 12 โวลต์ และ 0.80 โอห์ม
4. 15 โวลต์ และ 2.0 โอห์ม

15. จากรูป จงหาพลังงานไฟฟ้าที่สูญเสียที่ความต้านทาน $2R$ ใน 2 วินาที



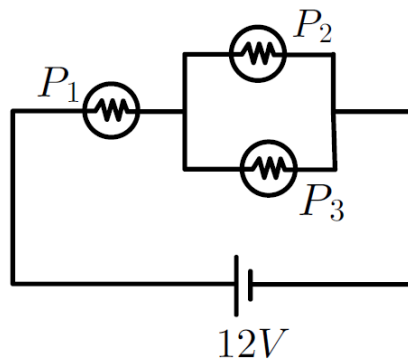
1. $\frac{E^2}{2R}$
2. $\frac{E^2}{4R}$
3. $\frac{E^2}{6R}$
4. $\frac{E^2}{8R}$
5. $\frac{2E^2}{R}$

16. จากการวัดค่ากระแสไฟฟ้า และความต่างศักย์ระหว่างปลายของลวดที่มีพื้นที่หน้าตัด A ตารางเมตรยาว L เมตร แล้วเขียนกราฟได้ ดังรูป สภาพต้านทานของลวดเส้นนี้มีค่าเท่าใด



1. $(\frac{d-c}{b-a}) \frac{A}{L}$
2. $(\frac{d-c}{b-a}) \frac{L}{A}$
3. $(\frac{b-a}{d-c}) \frac{A}{L}$
4. $(\frac{b-a}{d-c}) \frac{L}{A}$
5. $(\frac{b-a}{d-c}) \frac{2A}{L}$

17. หลอดไฟฟ้าขนาด 6 วัตต์ 12 โวลต์ จำนวน 3 หลอดนำมาต่อเข้ากับแหล่งกำเนิดไฟฟ้ากระแสตรงขนาด 12 โวลต์ ดังรูป ให้ P_1 , P_2 และ P_3 เป็นกำลังไฟฟ้าที่สูญเสียไปในหลอดไฟทั้งสาม

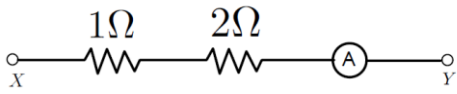


ข้อใดต่อไปนี้อธิบายได้ถูกต้อง

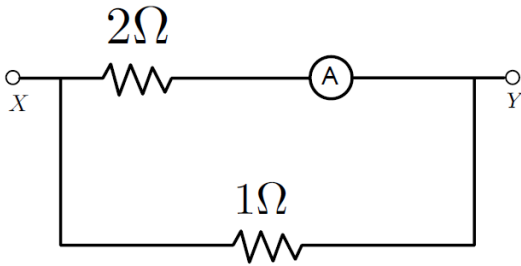
1. กำลังไฟฟ้าที่สูญเสียในหลอดไฟทั้งสามหลอดเท่ากัน คือ $P_1 = P_2 = P_3$
2. กำลังไฟฟ้าที่สูญเสียในหลอดไฟ โดย $P_2 = P_3$ แต่มากกว่า P_1 เท่ากับ 2 วัตต์
3. กำลังไฟฟ้าที่สูญเสียในหลอดไฟ โดย $P_2 = P_3$ แต่น้อยกว่า P_1 เท่ากับ 2 วัตต์
4. กำลังไฟฟ้าที่สูญเสียในหลอดไฟ โดย $P_2 = P_3$ แต่น้อยกว่า P_1 เท่ากับ 4 วัตต์
5. กำลังไฟฟ้าที่สูญเสียในหลอดไฟ โดย $P_1 > P_2 > P_3$

18. ถ้าใช้ความต่างศักย์ไฟฟ้าระหว่าง XY เท่ากัน และแอมมิเตอร์มีความต้านทาน 2 โอห์ม ข้อใดที่แอมมิเตอร์อ่านค่าได้มากที่สุด

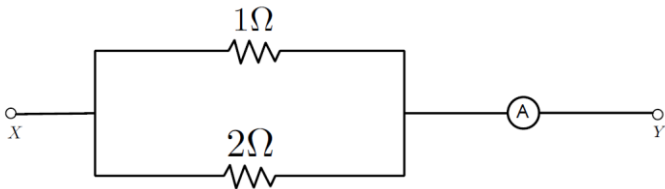
1.



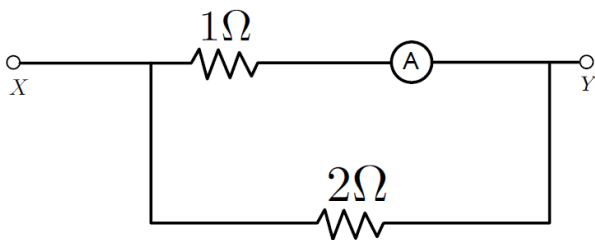
2.



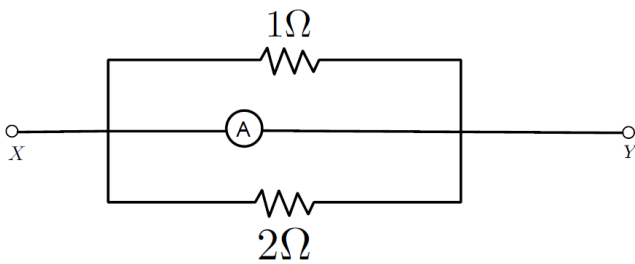
3.



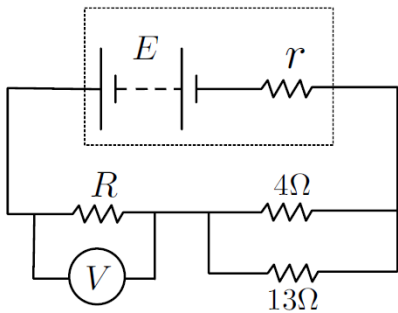
4.



5.



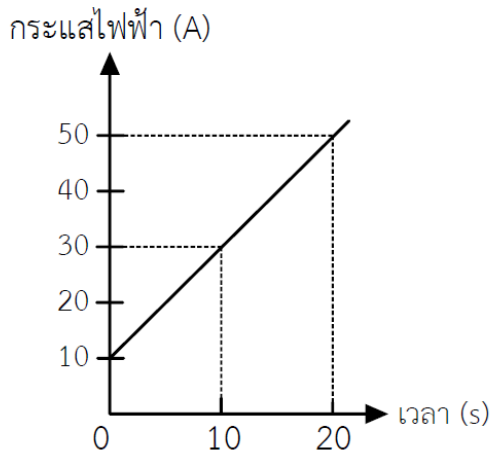
19. กำหนดให้แบตเตอรี่มีแรงเคลื่อนไฟฟ้าเท่ากับ E มีความต้านทานภายในเท่ากับ r ต่อกับตัวต้านทาน 3 ตัว ดังรูป



จากรูป โวลต์มิเตอร์อุดมคติ V อ่านค่าได้ 2.0 โวลต์ แอมมิเตอร์อุดมคติอ่านค่าได้ 1.3 แอมแปร์ และกำลังไฟฟ้าที่สูญเสียในตัวต้านทานภายในเท่ากับ 1.7 วัตต์ แรงเคลื่อนไฟฟ้า E มีค่ากี่โวลต์

- 1. 7.9 2. 8.2 3. 7.2
- 4. 10.8 5. 12.0

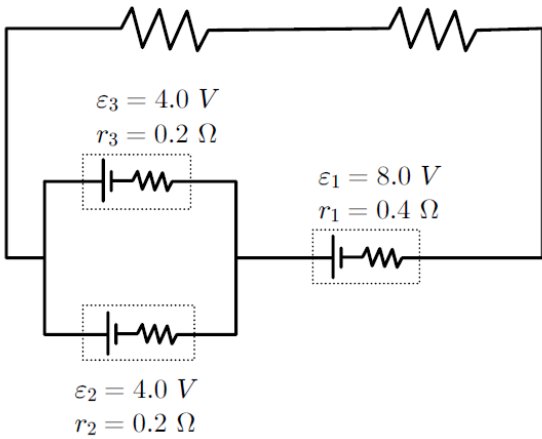
20. กระแสไฟฟ้าไหลผ่านขดลวดตัวนำเส้นหนึ่ง พบว่า กระแสไฟฟ้าและเวลาที่มีความสัมพันธ์กันดังกราฟ ช่วงเวลา 10 ถึง 20 วินาที จะมีประจุไฟฟ้าไหลผ่านพื้นที่ภาคตัดขวางของลวดที่ตำแหน่งหนึ่งไปได้กี่ คูลอมป์



ตอบ.....

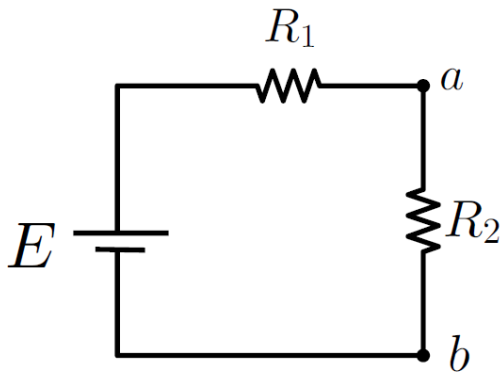
21. ต่ วงจรไฟฟ้าที่มีแบตเตอรี่ 3 ก้อน กับตัวต้านทาน 2 ตัว ดังภาพ

$$R_A = 1.5 \, \Omega \quad R_B = 2.0 \, \Omega$$



กำลังไฟฟ้าที่สูญเสียที่ตัวต้านทาน R_3 มีค่ากี่ วัตต์ ตอบ.....

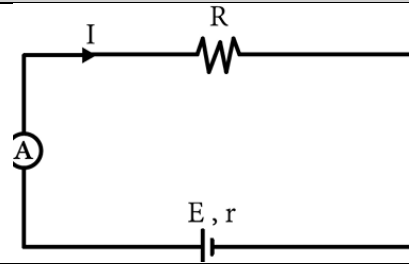
22. จากวงจรไฟฟ้าประกอบด้วยแบตเตอรี่ที่มีความต้านทานภายในน้อยมากต่ออนุกรมกับตัวต้านทาน $R_1 = 5 \, \Omega$ และ $R_2 = 15 \, \Omega$ ค่าความต่างศักย์ ab มีค่า 15 โวลต์ ถ้าเปลี่ยน R_2 เป็น R_x แล้ววัดค่าความต่างศักย์ ab ได้เป็น 10 โวลต์



จงหาค่า R_x มีค่ากี่ โอห์ม.....

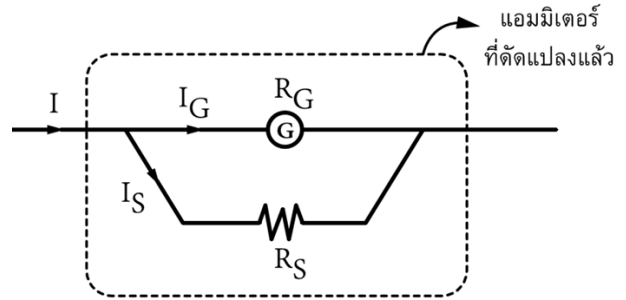
แอมมิเตอร์และโวลต์มิเตอร์

1. แอมมิเตอร์ ใช้สัญลักษณ์ A เป็นเครื่องมือวัดกระแสไฟฟ้า โดยการนำไปต่ออนุกรมกับวงจรแอมมิเตอร์ที่ดีจะต้องมีความต้านทานน้อยเพื่อให้กระแสไหลได้สะดวก หากกระแสไหลผ่านได้ไม่ดีจะทำให้อ่านค่าได้คลาดเคลื่อน

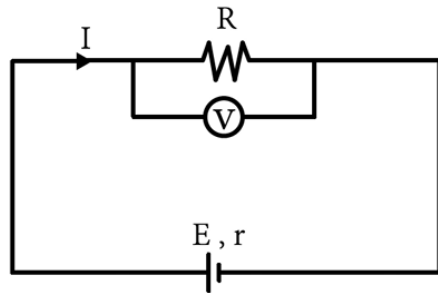


การสร้างแอมมิเตอร์ (Ammeter)

การดัดแปลงกล้านอมิเตอร์เพื่อให้วัดกระแสได้เกินกระแสสูงสุดของกล้านอมิเตอร์ ทำได้โดยการนำตัวต้านทานมาต่อขนานเข้ากับกล้านอมิเตอร์ซึ่งเรียกว่า ชันต์ (Shunt)

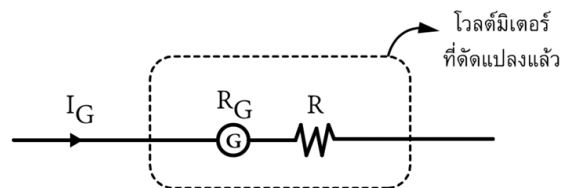


2. โวลต์มิเตอร์ ใช้สัญลักษณ์ V เป็นเครื่องมือวัดความต่างศักย์ไฟฟ้า โดยนำไปต่อขนานกับวงจรที่ต้องการวัดความต่างศักย์ไฟฟ้า โวลต์มิเตอร์ที่ดีต้องมีความต้านทานสูงเพื่อไม่ให้มีกระแสไหลผ่านโวลต์มิเตอร์เลย หากกระแสไหลผ่านได้มากจะทำให้อ่านค่าได้คลาดเคลื่อน



การสร้างโวลต์มิเตอร์ (Voltmeter)

การดัดแปลงกล้านอมิเตอร์เพื่อให้สามารถวัดความต่างศักย์ได้มากกว่า ความต่างศักย์ไฟฟ้าสูงสุดของกล้านอมิเตอร์ ซึ่งกระแสที่สามารไหลผ่านกล้านอมิเตอร์ต้องมีค่าไม่เกิน I_G โดยการนำตัวต้านทานมาต่ออนุกรมกับกล้านอมิเตอร์เรียกว่า มัลติพลายเออร์ (Multiplier)



23. โวลต์มิเตอร์เครื่องหนึ่งมีความต้านทาน 1000 โอห์ม วัดความต่างศักย์สูงสุดได้ 50 มิลลิโวลต์ ถ้าต้องการนำโวลต์มิเตอร์นี้ไปวัดความต่างศักย์สูงสุด 15 โวลต์จะต้องนำตัวต้านทานขนาดเท่าใดและนำมาต่ออย่างไรกับโวลต์มิเตอร์นี้ (PAT2 ก.พ. 61)

1. 1.00 กิโลโอห์ม ต่อขนาน
2. 1.00 กิโลโอห์ม ต่ออนุกรม
3. 3.34 โอห์ม ต่ออนุกรม
4. 299 กิโลโอห์ม ต่อขนาน
5. 299 กิโลโอห์ม ต่ออนุกรม

24. แกลแวนอมิเตอร์เครื่องใดต่อไปนี้จะเมื่อนำไปต่อกับตัวต้านทานขนาด 500 Ω แล้วจะเป็นแอมมิเตอร์ที่วัดกระแสได้สูงที่สุด (PAT2 ก.พ. 62)

ตัวเลือก	กระแสไฟฟ้าสูงสุด (I_G , mA)	ความต้านทานไฟฟ้าของแกลแวนอมิเตอร์ (R_G , Ω)
1	10	500
2	10	1000
3	10	2000
4	20	250
5	20	500

25. ต้องการตัดแปลงโวลต์มิเตอร์เครื่องหนึ่งซึ่งมีความต้านทานภายใน 20 กิโลโอห์ม และอ่านค่าได้สูงสุด 20 โวลต์ ให้สามารถอ่านค่าสูงสุด 200 โวลต์ จะต้องทำอย่างไรกับโวลต์มิเตอร์นี้ (PAT2 ก.พ. 63)

1. นำตัวต้านทาน 180 กิโลโอห์ม มาต่อกับอนุกรมโวลต์มิเตอร์
2. นำตัวต้านทาน 220 กิโลโอห์ม มาต่อกับอนุกรมโวลต์มิเตอร์
3. นำตัวต้านทาน 180 กิโลโอห์ม มาต่อขนานกับโวลต์มิเตอร์
4. นำตัวต้านทาน 200 กิโลโอห์ม มาต่อขนานกับโวลต์มิเตอร์
5. นำตัวต้านทาน 220 กิโลโอห์ม มาต่อขนานกับโวลต์มิเตอร์